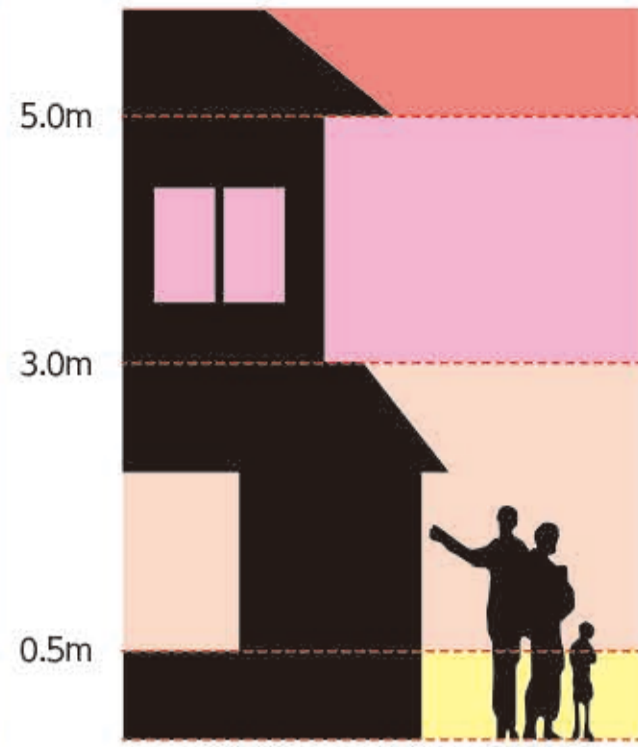


洪水に備えて

浸水深ランクの目安

5.0m 以上の区域	2階の屋根以上が浸水する程度
3.0~5.0m 未満の区域	2階の軒下まで浸水する程度
0.5~3.0m 未満の区域	1階の軒下まで浸水する程度
0~0.5m 未満の区域	大人の膝までつかう程度



※水深が0.5mを超えると避難が非常に困難になります。

早めの避難を心がけましょう

○洪水ハザードマップは計画規模降雨（50年に1度の大雨）と想定最大規模降雨（1000年に1度の大雨）を想定し作成しています。

○川がはん濫しない場合でも、低い土地などは床上床下浸水などが起こる場合があります。

○実際は、想定と異なる浸水深になったり、地図に表示された浸水区域以外も浸水することがあります。

NHKデータ放送 (dボタン) による避難情報等の確認方法について



NHKテレビのデータ放送は、リモコンのdボタンを押すとご覧いただけます。災害時に呉市から発令される避難指示などや避難所の開設情報が確認できます。

① 赤ボタンを押す！「気象情報」へ



② 赤ボタンを押す！「警報・注意報」へ



③ 赤ボタンを押す！「防災・生活情報」へ



④ 「開設避難所」を確認



災害に備えて

どう避難すればいいの？

大雨・洪水の時はこうして避難

- 足元に注意**
水中の藻等に注意し、長い棒を杖代わりにして確認しましょう。道路は出来るだけ真ん中を歩きましょう。
- 子供やお年寄りを安全に**
足の不自由なお年寄りは背負い、小さい子供はベビーカーに載せる方法もあります。
- ひざままで水につかると歩きにくくなります。**
洪水の中での避難はできるだけ避けましょう。歩ける水の深さは50cm程度が限度です。
- ロープにつながって**
小さい子供などは大人とロープで体をつなぎましょう。
- 歩いて避難**
あらかじめ決めておいた、よく知っている避難コースを通りましょう。
- 危険なところは避ける**
崩れ、狭い道、がけや川のそばは避けましょう。懸下がった電線には近づかないようにしましょう。

その他避難の時に注意すべきこと

- 家に避難先、安否状況のメモを残す
- 避難する時の服装のポイント
●ヘルメット等
●長そで、長ズボン
●スニーカーや運動靴 (長靴は水が入ると動きづらくなるのでダメ)
●軍手、手袋
●非常持ち出し袋

非常持ち出し品・備蓄品の用意

いざという時は、すぐに避難しなければなりません。そのような時に備えて、非常持ち出し品などを常備し、リュックサックなどにまとめておきましょう。

持ち出し品が多すぎると避難が大変です。目安は男性で15キロ、女性で10キロ程度です。

- 食品・水**
・缶詰など (火を通さなくても食べられるもの)
・ミネラルウォーター
- 救急用品**
・絆創膏
・包帯
・常備薬
- 日用品・貴重品**
・懐中電灯・ラジオ
・ライター・缶切り
・電池・ビニール袋
・ティッシュペーパー
・貴重品
- 衣類**
・下着
・上履
- 避難所での感染拡大防止品**
・マスク
・体温計
・タオル
・ウェットティッシュ

チェック欄にチェックしてください。

呉市防災情報メール

災害時に緊急かつ重要な防災情報を携帯電話などにメールで配信します。迷惑メール防止のため、メール受信の設定をしている場合は、「@sg-p.jp」からのメール受信ができるようにしてから登録を行ってください。詳しくは、各携帯電話会社にお問い合わせください。

こちらは、呉市です。○時○分、昭和地区に洪水に関する警戒レベル4、避難指示を発令しました。

【登録方法】右記のQRコードを読みとり、上記の「①空メールの送信」から順番に登録をしてください。

一斉電話伝達サービス

携帯電話を持っていない方、メールが受信できない方、視覚障害がある方に、災害時の防災情報を固定電話にお知らせします。

【登録方法】危機管理課若しくは各市民センターに置いてある登録等申込書を提出してください。

保存版

洪水ハザードマップ 二河川 〈昭和地区〉

発行：呉市総務部 危機管理課
呉市中央4丁目1-6
TEL 0823-25-3326 (直通)
E-mail: kurekiki@city.kure.lg.jp
制作：令和4年3月

インターネットでの防災情報

- 気象情報について
広島県防災web
<http://www.bousai.pref.hiroshima.jp/hds>
- 浸水想定区域図等について
洪水ポータルひろしま
<http://www.takashi.pref.hiroshima.lg.jp/portal/>
- 呉市WEBハザードマップ
<https://www.city.kure.lg.jp/soshiki/82/web-hazardmap.html>



災害に関する情報

「自らの命は自らが守る」意識をもって自分の判断で避難行動をとりましょう。洪水や土砂災害に関する防災情報の5段階区分

警戒レベル	出される情報	とるべき行動	サイレン
レベル5	緊急安全確保 (呉市が発令)	命の危険 直ちに安全確保！	※サイレンはありません
~~~~~【警戒レベル4までに必ず避難】~~~~~			
レベル4	避難指示 (呉市が発令)	危険な場所から 全員避難	※サイレンはありません
レベル3	高齢者等避難 (呉市が発令)	危険な場所にいる 高齢者等は避難	※サイレンはありません
レベル2	大雨・洪水・高潮 注意報 (気象庁が発令)	自らの避難行動を確認する	※サイレンはありません
レベル1	早期注意情報 (気象庁が発令)	災害への心構えを高める	※サイレンはありません

※必ずしも、この順番で出されるものとは限らないので注意してください。  
※避難指示で危険な場所から必ず避難してください。

## 指定避難所等 (昭和地区) ※地図内の避難所のみを掲載しています。

避難所別	施設名	所在地	災害種別				
			洪水	地震	土砂	津波	高潮
第1開設避難所	① 昭和西小学校	焼山宮ヶ迫1丁目3-1	○	○	○	○	○
	② 昭和中小学校	焼山此原町14-1	○	○	②	○	○
	③ 昭和中中学校	焼山中央6丁目9-1	○	○	○	○	○
	④ 昭和中中学校	焼山泉ヶ丘2丁目11-1	○	○	○	○	○
	⑤ 昭和中市民センター	焼山中央2丁目8-12	○	○	○	○	○
	⑥ 昭和東まちづくりセンター	苗代町字八幡野39-2	○	○	○	○	○
地域開設避難所	⑦ 押込集会所	押込3丁目5-2	○	○	○	○	○
	⑧ 昭和西ふれあい集会所	焼山西3丁目4-3	○	○	○	○	○
	⑨ 昭和中央集会所	焼山中央4丁目4-18	○	○	○	○	○
	⑩ 南ハイツ自治会館	神山3丁目3-1	○	○	○	○	○
	⑪ 苗代自治会館	苗代町字岡ノ台544-2	○	○	○	○	○

- 上記避難所は、50年に1度の大雨による浸水想定区域に対応しています。
- 災害種別欄の○印は、避難に対応していることを示し、また○内の数値は階数を示し、その階数以上の階へ避難することを示す。
- 表中に○印が印されていない、被害の状況によって安全であると認められる場合には、避難所として開設できるものとする。
- 地震災害欄の空白は、耐震性が不明または、耐震性がないものを示す。

## 日頃から避難を想定しておきましょう

- ハザードマップの確認**  
自宅や避難先が危険な区域に入っていないか確認しましょう。
- 避難経路の確認**  
避難先まで実際に歩いてみるなど避難経路を確認しましょう。災害時は自宅から避難先までの道のりが普段とは違い、通行できなくなる場合があることも覚えておきましょう。
- 避難先の確認**  
「避難」とは「避難所へ行くこと」に限りません。避難所にこだわらず、安全な場所にある親戚や友人宅など複数の避難先を確保しましょう。

呉市が各地区ごとに作成し危険な箇所を色分けしています。危機管理課(市役所2階)や各市民センターで受け取れます。また、市や県のウェブサイトでも確認できます。

▲各種ハザードマップ

## 呉市防災行政無線テレホンサービス

次の番号へ電話をしていただくと、防災行政無線放送で放送した最新の内容を確認できます。呉市家庭用ゴミ袋にも番号の掲載があります。※通話料はかかりません。

放送が聞こえない時は… → **テレホンナンバー 0180-998904** → 放送内容の確認!

1000年に1度の浸水継続時間  
(想定最大規模降雨 667mm/24h)

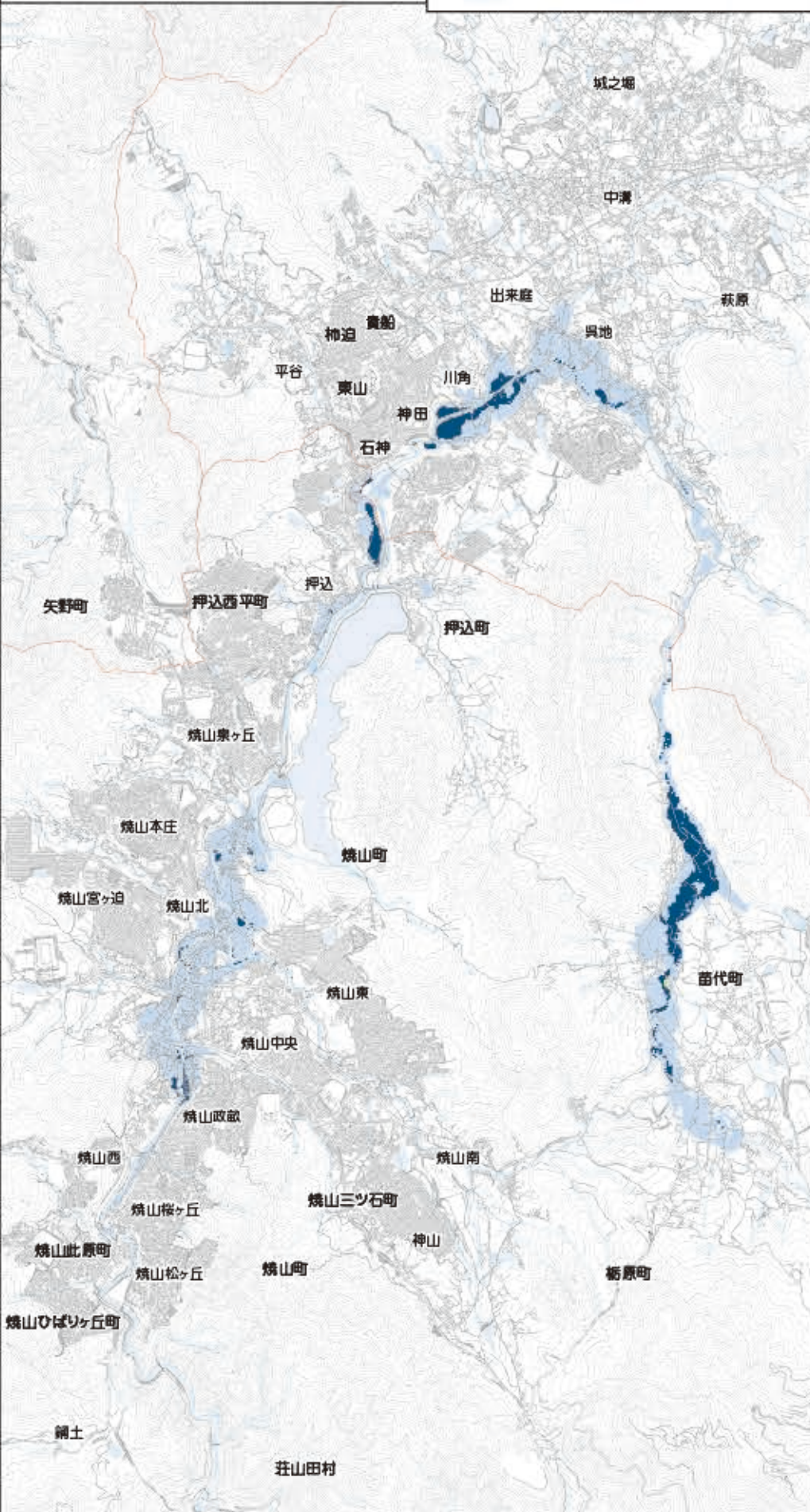
浸水が継続する時間  
※この図は洪水ポータルひろしまで閲覧できます。

1:35,000

0 200 400 600 800 1000m

〈地図の見方〉

- 24~72時間(3日間)の区域
- 12~24時間(1日間)の区域
- 0~12時間の区域



1000年に1度の家屋倒壊等氾濫想定区域(氾濫流)  
想定最大規模降雨 667mm/24h

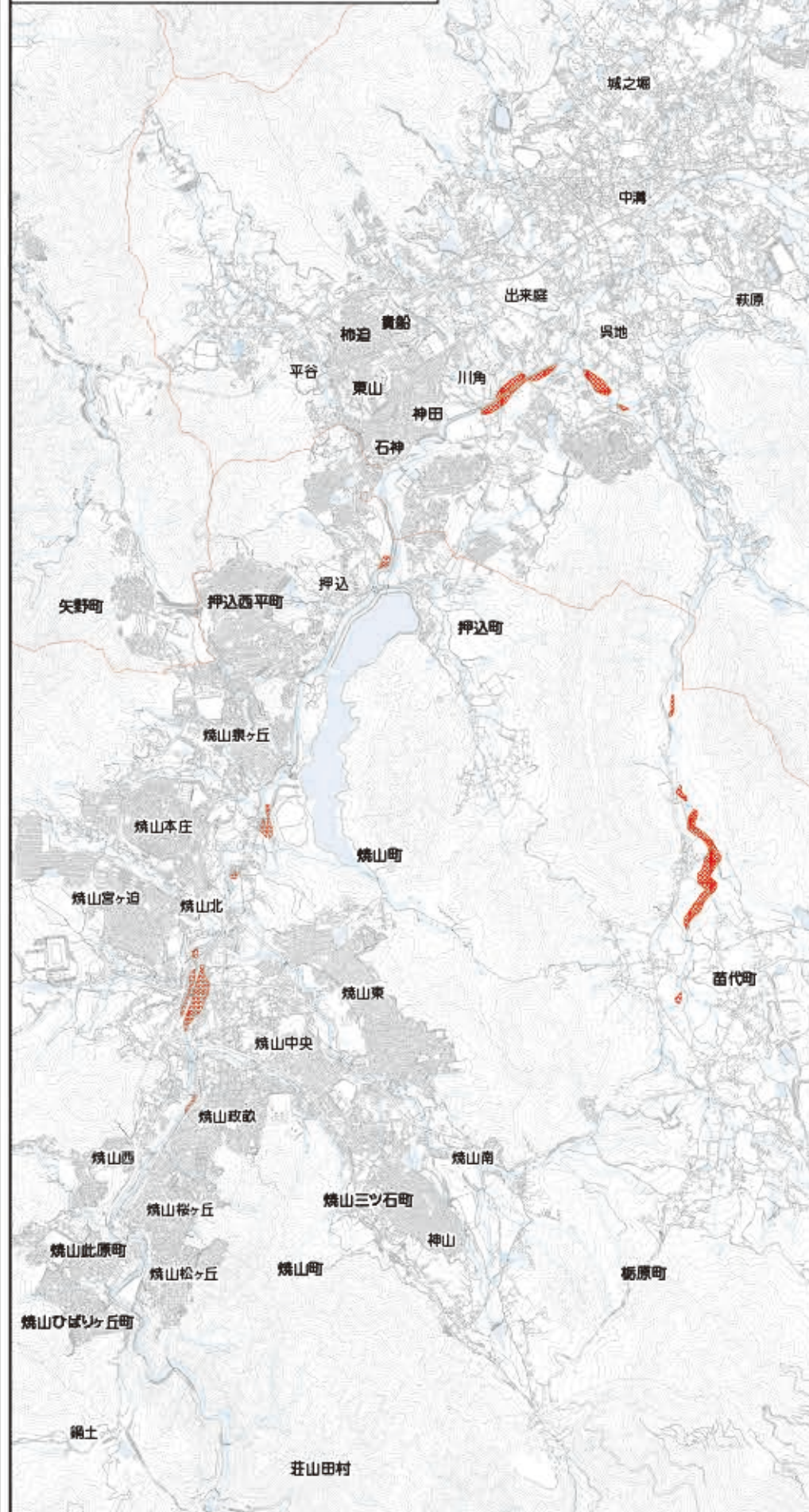
洪水で家屋が流失・倒壊等のおそれがある範囲

1:35,000

0 200 400 600 800 1000m

〈地図の見方〉

- 家屋倒壊等氾濫想定区域(氾濫流)



1000年に1度の家屋倒壊等氾濫想定区域(河岸浸食)  
想定最大規模降雨 667mm/24h

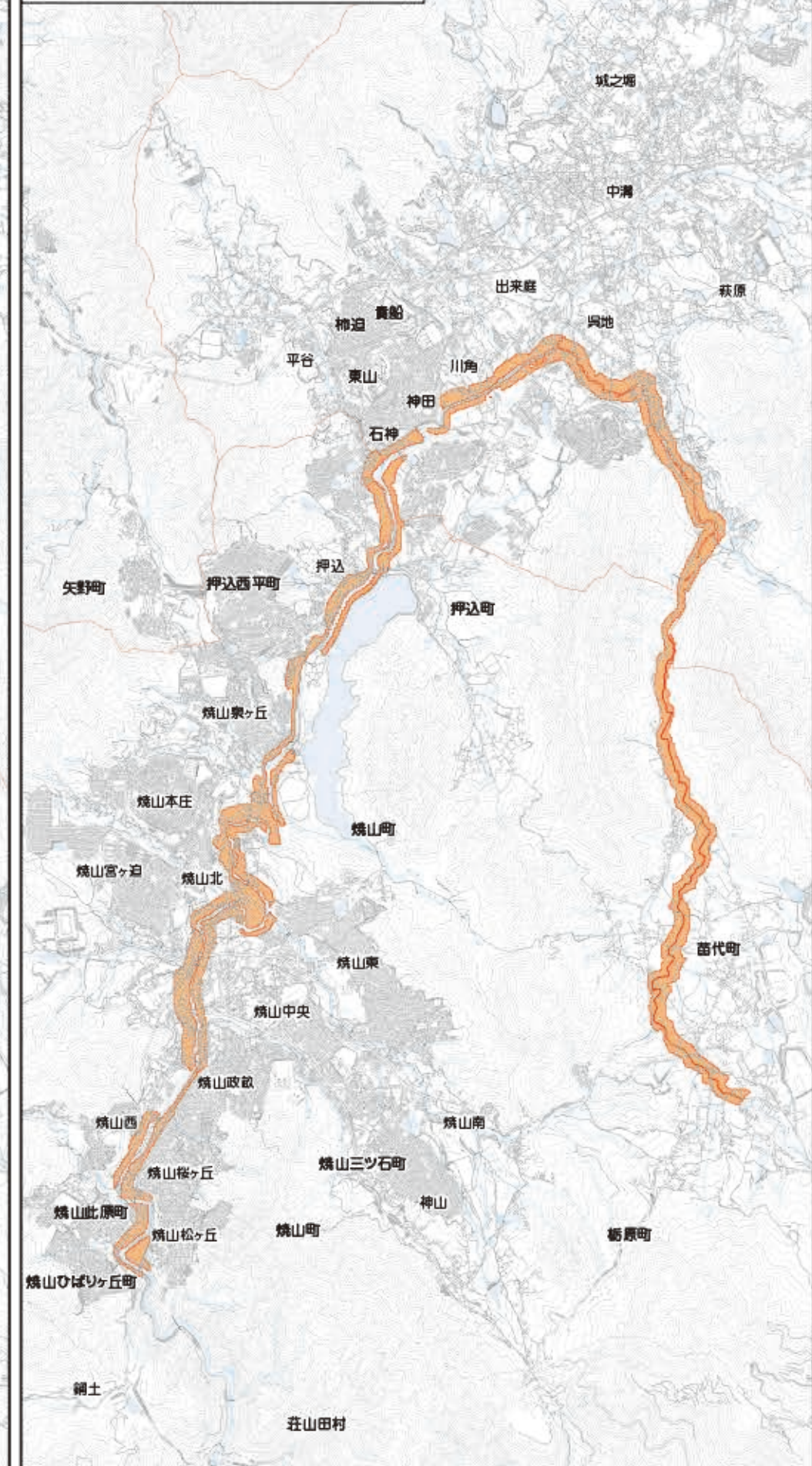
洪水で家屋が流失・倒壊等のおそれがある範囲と河岸の侵食幅

1:35,000

0 200 400 600 800 1000m

〈地図の見方〉

- 家屋倒壊等氾濫想定区域(河岸侵食)



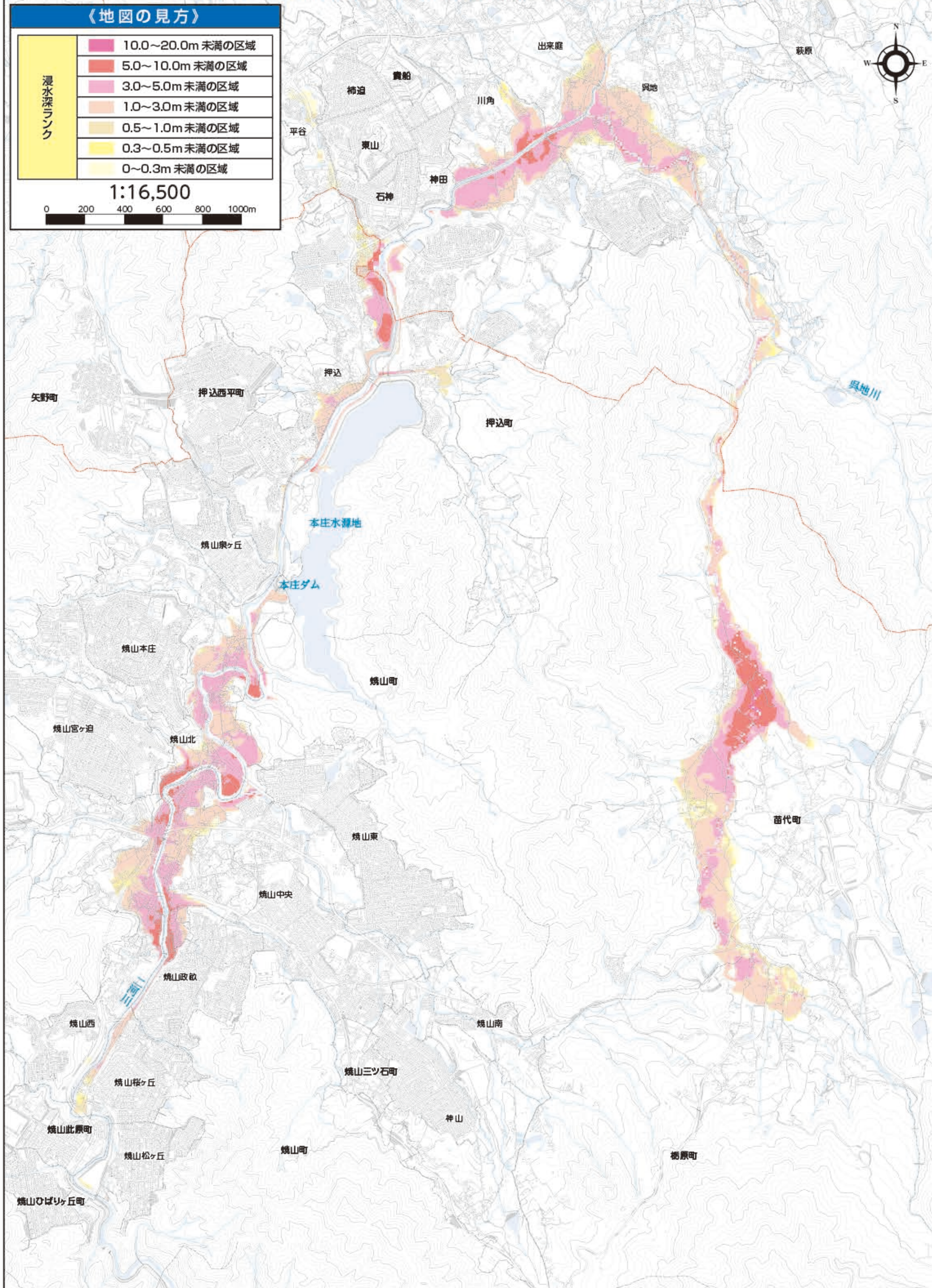
1000年に1度の大雨想定（想定最大規模降雨 667mm/24h）浸水想定区域

《地図の見方》

浸水深ランク	10.0~20.0m 未満の区域
	5.0~10.0m 未満の区域
	3.0~5.0m 未満の区域
	1.0~3.0m 未満の区域
	0.5~1.0m 未満の区域
	0.3~0.5m 未満の区域
	0~0.3m 未満の区域

1:16,500

0 200 400 600 800 1000m



# 50年に1度の大雨想定（計画規模降雨 331/24h）の浸水想定区域

**ハザードマップを確認する**  
ハザードマップにより、自宅周辺の状況や避難ルートを確認しておきましょう。




**家族で話し合っておく**  
災害が発生したとき、どこに避難し、どう連絡を取り合うのか、家族で事前に話し合っておきましょう。



**防災に関する情報はテレビ等で**  
防災情報は刻々と変化します。最新情報をテレビやラジオから入手して、安全な行動を取りましょう。



**避難訓練に参加**  
避難訓練は、いざという時に的確に対応するための欠かせない活動です。積極的に参加しましょう。




**《地図の見方》**

浸水深ラック	5.0~10.0m未満の区域
	3.0~5.0m未満の区域
	1.0~3.0m未満の区域
	0.5~1.0m未満の区域
	0.3~0.5m未満の区域
	0~0.3m未満の区域

避難所 **指定避難所** (洪水災害の避難所として使用できます。)

1:8,400



【この地図は、呉市長の承認を得て、呉市発行の呉市平面図(1:2,500)を使用し、調整したものです。(承認番号 呉審第2029号)】  
【この地図は、広島県知事の承認を得て、呉市発行の呉市基本図を使用し、調整したものである。(令和2年度広島県防災推進事業(第69号))】  
© 2022 ZENRIN CO., LTD. 最新版更新履歴 令和4年3月作成

市の職員が開設・運営にあたる避難所 R4.3月現在

避難所別	施設名	所在地	洪水	地震	土砂	津波	高潮
第1開設避難所	昭和西小学校	焼山宮ヶ迫1丁目3-1	○	○	○	○	○
	昭和南小学校	焼山此原町14-1	○	○	②	○	○
	昭和中学校	焼山中央6丁目9-1	○	○	○	○	○
	昭和北中学校	焼山泉ヶ丘2丁目11-1	○	○	○	○	○
	昭和市民センター	焼山中央2丁目8-12	○	○	○	○	○
	昭和東まちづくりセンター	苗代町字八幡野39-2	○	○	○	○	○

1. 上記避難所は、50年に1度の大雨による浸水想定区域に対応しています。  
2. 災害種別欄の○印は、避難に適していることを示し、また○内の数値は階数を示し、その階数以上の階へ避難することを示す。  
3. 表中に○印が印されていない場合、被害の状況によって安全であると認められる場合には、避難所として開設できるものとする。  
4. 地震災害欄の空白は、耐震性が不明または、耐震性がないものを示す。

